


Jelmagyarázat:

- vízvezeték
- elektromos vezeték
- gázvezeték
- hírközlési kábel

323,

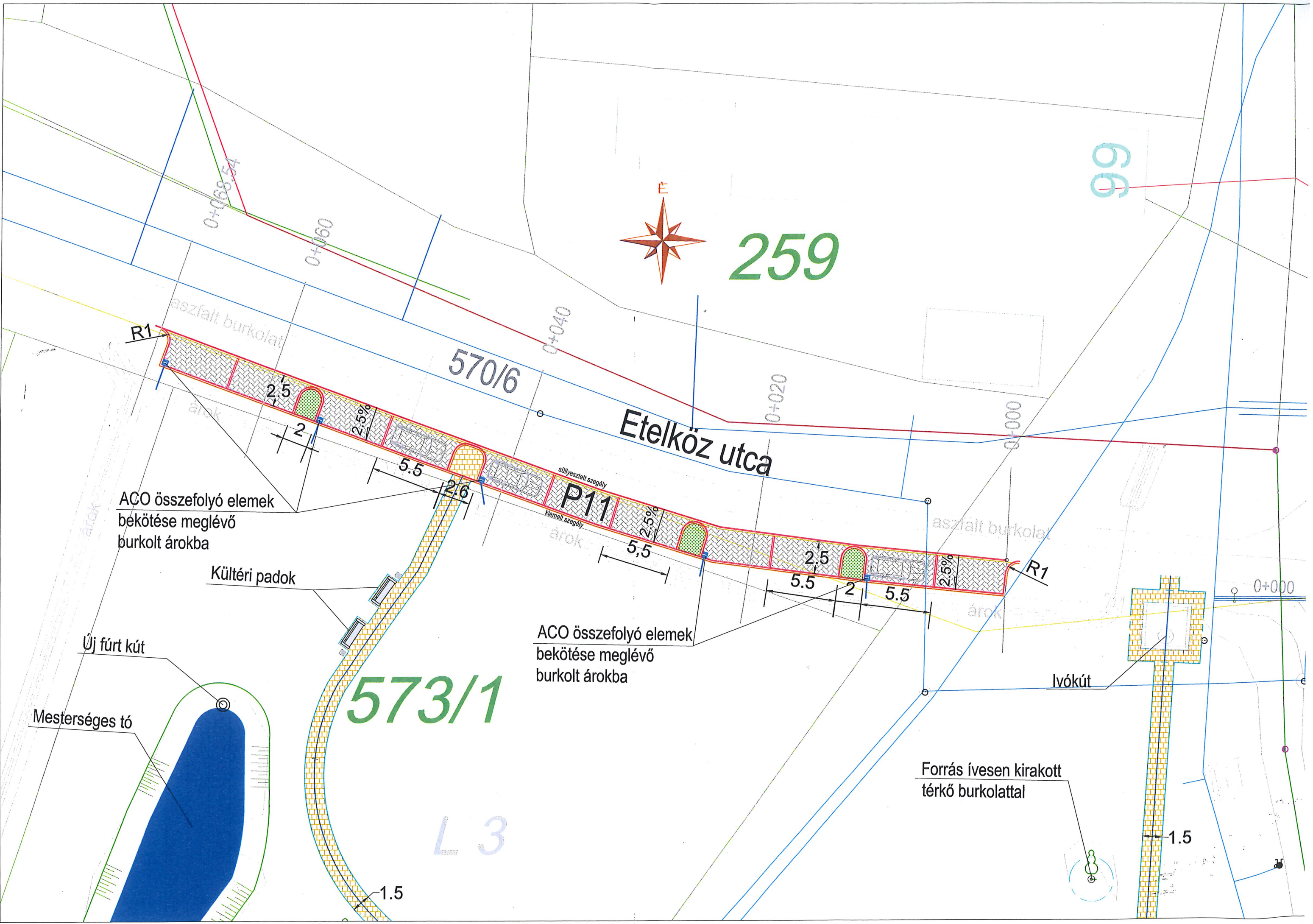
| | | | |
|--|------------------|---|--------------------------|
| Megrendelő: Ádánd Község Önkormányzat 8653 Ádánd Kossuth L. utca 50. | | | |
| Projekt megnevezése: Zöld- és kékinfrastruktúra fejlesztés, önkormányzati tulajdonú épületek gazdaságélénkítő, ill. közösségi célú fejlesztése, kulturális, sport és egyéb közterület fejlesztési beruházások, közlekedésbiztonsági fejlesztések | | | |
| Szakág: Út- és parkolóépítés | | | |
| Tervfázis: KIVITELI TERV | | Vezető tervező:  Babinszki Agnes ev. | |
| Rajz megnevezése: Etelköz utcai parkoló helyszínrajz | | KÉ-K/14-0402, VZ-TEL/14-0402, GT/14-0402 | |
| Dátum: 2023. december | Rajzszám: H-1 | Tervszám: 19/2023 | Méretarány: M = 1:250 |
| Tervező: Körmendi - Bohorquez Sandra | | | |

aszfalt burkolat



259

99



aszfalt burkolat

570/6

Etelköz utca

ACO összefolyó elemek
bekötése meglévő
burkolt árokba

Kültéri padok

573/1

ACO összefolyó elemek
bekötése meglévő
burkolt árokba

aszfalt burkolat

Ivókút

Forrás ívesen kirakott
tétkő burkolattal

Mesterséges tó

Új fűt kút

L3

1.5

1.5

0+068.54

0+060

0+040

0+020

0+000

0+000

R1

R1

süllyesztett szegély

kiemelt szegély

2.5

2

2.5%

5.5

2.6

5.5

2.5%

5.5

2

5.5

2.5%

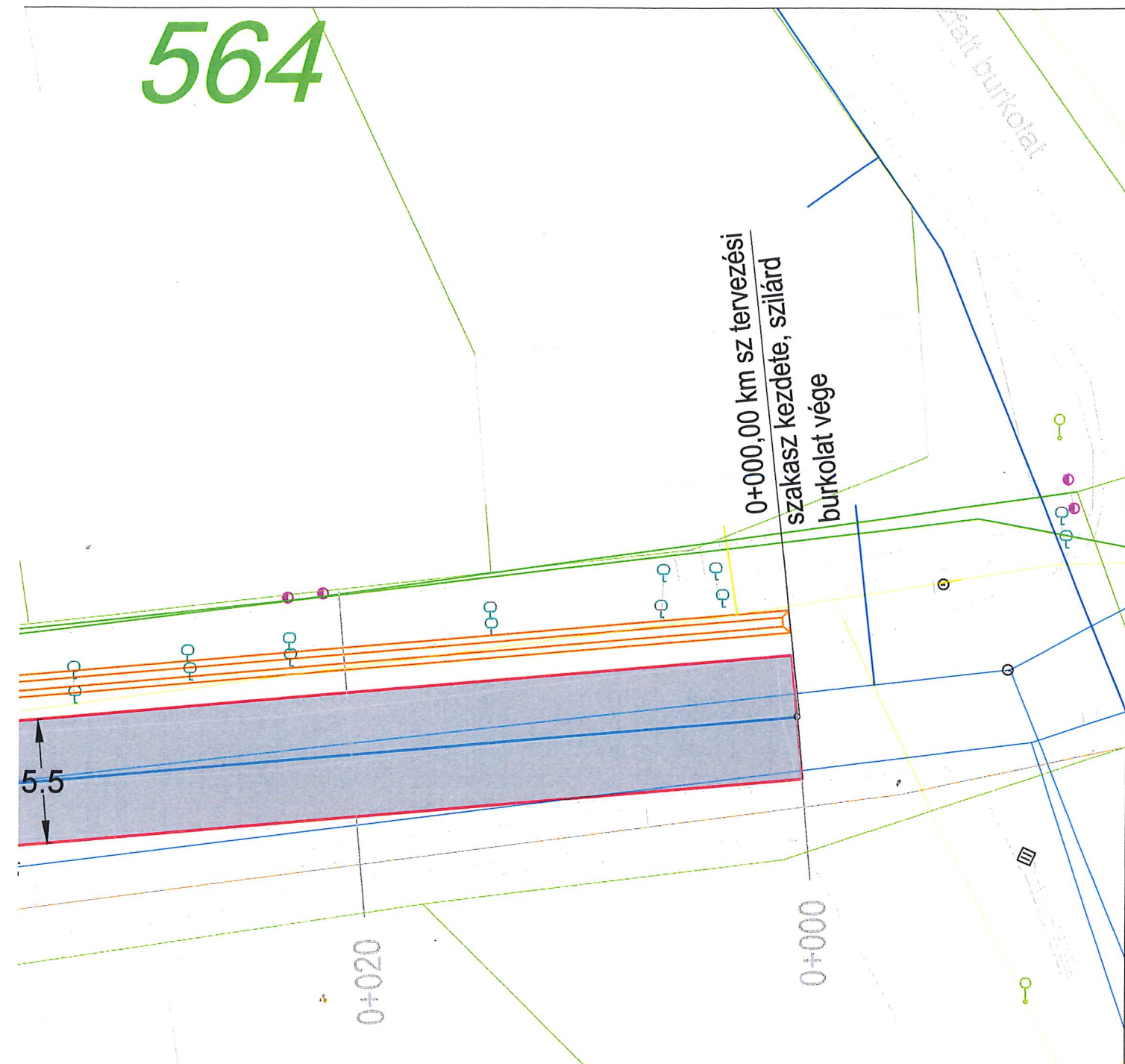
árok


árok

árok

árok

564



| | | | | |
|--|-----------|-----------|---|-----------------------------|
| Megrendelő: | | | | |
| Ádánd Község Önkormányzat 8653 Ádánd Kossuth L. utca 50. | | | | |
| Projekt megnevezése: Zöld- és kékinfrastruktúra fejlesztés, önkormányzati tulajdonú épületek gazdaságélénkítő, ill. közösségi célú fejlesztése, kulturális, sport és egyéb közterület fejlesztési beruházások, közlekedésbiztonsági fejlesztések | | | | |
| Szakág: | | | | |
| Út- és parkolóépítés | | | | |
| Tervfázis: | | | Vezető tervező: | |
| KIVITELI TERV | | |  | |
| Rajz megnevezése: | | | Babinszki Agnes ev. | |
| Zrínyi utcai parkoló helyszínrajz | | | KÉ-K/14-0402, VZ-TEL/14-0402, GT/14-0402 | |
| Dátum: | Rajzszám: | Tervszám: | Méretarány: | Tervező: |
| 2023. december | H-2 | 19/2023 | M = 1:250 | Körmendi - Bohorquez Sandra |

12

565



92,0 m² 20,0 cm vtg.
zúzottkő sárrázó

0+111,91 km sz tervezési
szakasz vége

Befogadó 20,0 m
szikkasztó árok

R= 34,0 m
α= 28-32-40
Th= 8,65 m
lh= 16,93 m





R= 45,0 m
α= 32-04-35
Th= 12,94 m
lh= 25,18 m

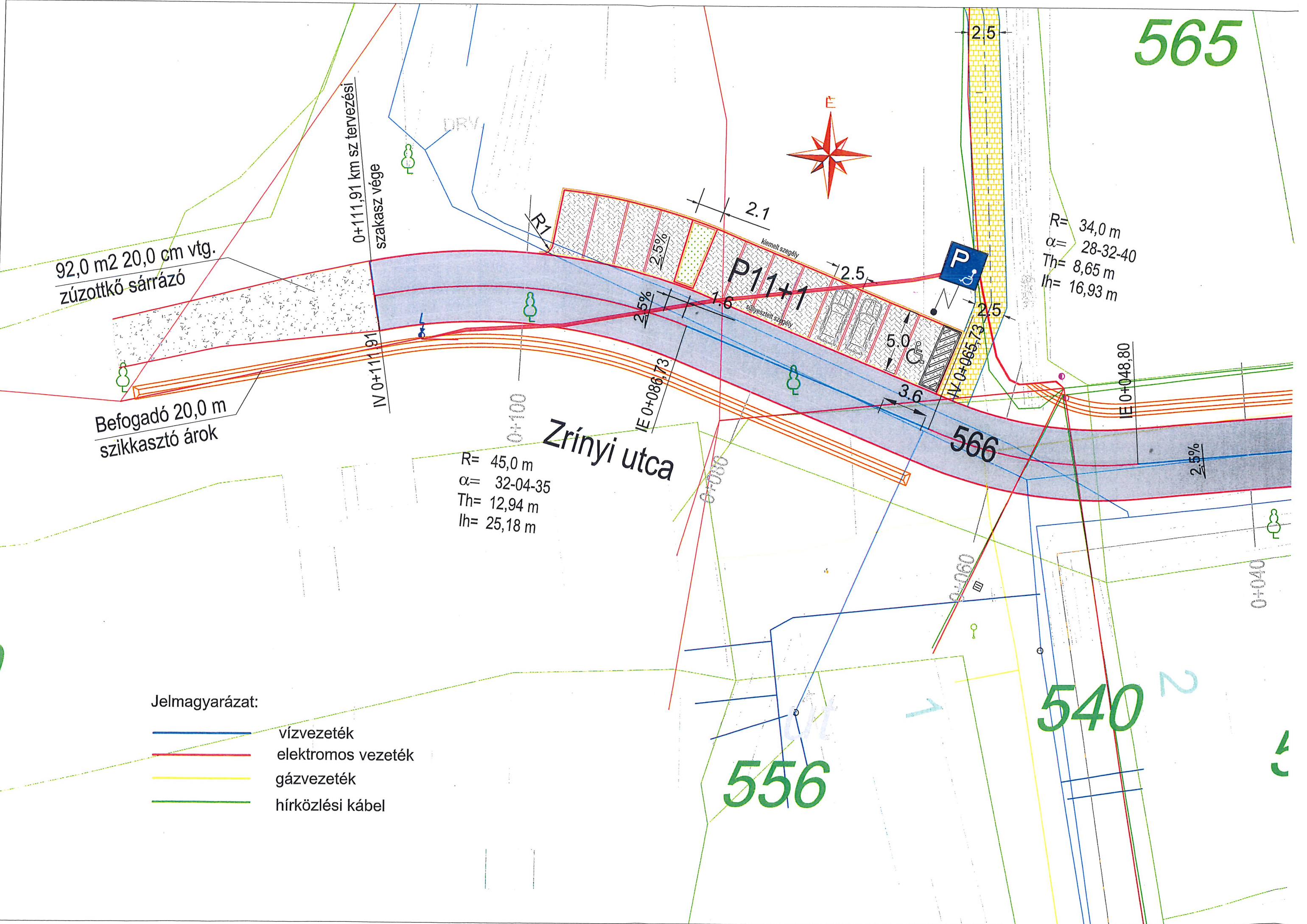
Zrínyi utca

556

540

Jelmagyarázat:

-  vízvezeték
-  elektromos vezeték
-  gázvezeték
-  hírközlési kábel



Ádánd Etelköz utca parkoló építés

Költségvetés összesítő

| Sorszám | Munkanem | Nettó ár |
|---------|---|-------------------|
| 1. | 12. Felvonulási létesítmények, előkészítő munkák | 331 540 |
| 2. | 21. Irtás- föld és sziklamunka | 564 588 |
| 3. | 53. Közmű csatornaépítés | 1 007 130 |
| 4. | 61. Útburkolat alap és makadám burkolat készítése | 2 310 474 |
| 5. | 62. Kőburkolatok készítése | 4 457 951 |
| 6. | 63. Bitumenes alap és makadám burkolat építése | 287 446 |
| | Munkanem összesen: | 8 959 129 |
| | 27% Áfa | 2 418 965 |
| | Mindösszesen: | 11 378 094 |

Újvárfalva, 2024.05.16.


Babinszki Ágnes tervező

Ádánd Zrínyi utca út- és parkoló építés

Költségvetés összesítő

| Sorszám | Munkanem | Nettó ár |
|---------|---|-------------------|
| 1. | 12. Felvonulási létesítmények, előkészítő munkák | 308 960 |
| 2. | 21. Irtás- föld és sziklamunka | 5 628 617 |
| 3. | 61. Útburkolat alap és makadám burkolat készítése | 7 006 502 |
| 4. | 62. Kőburkolatok készítése | 3 362 355 |
| 5. | 63. Bitumenes alap és makadámburkolat építése | 8 240 286 |
| | Munkanem összesen: | 24 546 720 |
| | 27% Áfa | 6 627 614 |
| | Mindösszesen: | 31 174 334 |

Újvárfalva, 2024.05.25.


Babinszki Ágnes tervező

1.) Műszaki leírás

**ZÖLD- ÉS KÉKINFRASTRUKTÚRA FEJLESZTÉS, ÖNKORMÁNYZATI TULAJDONÚ
ÉPÜLETEK GAZDASÁGÉLÉNKÍTŐ, ILL. KÖZÖSSÉGI CÉLÚ FEJLESZTÉSE, KULTURÁLIS,
SPORT ÉS EGYÉB KÖZTERÜLET FEJLESZTÉSI BERUHÁZÁSOK KÖZLEKEDÉSBIZTONSÁGI
FEJLESZTÉSEK**

ÁDÁND ETELKÖZ UTCA- ZRÍNYI UTCA PARKOLÓ- ÉS ÚTÉPÍTÉS KIVITELI TERV

1. ELŐZMÉNYEK, ÉPÍTÉS CÉLJA

Ádánd Község megbízása alapján elkészült Ádánd Etelköz utca és Zrínyi utca parkoló- és útépítés kiviteli terve.

A megrendelő pályázat útján elnyert pénzügyi támogatásból kívánja megvalósítani tárgyi beruházást. Jelenleg a fejlesztésre szánt terület önkormányzati zöldterület és önkormányzati útterület. A két parkoló és a Zrínyi utcai útépítés része egy nagyobb volumenű fejlesztésnek, melyen belül szabadidő park létesítés, műemlék épület felújítás és gördeszka pálya kialakítás is szerepel. Az Etelköz utcában párhuzamos állású parkolókat terveztünk, mivel az útburkolat és a vízelvezető árok közötti széles padka erre ad lehetőséget.

A Zrínyi utcában a meglévő útburkolat folytatásával az önkormányzati területen merőleges állású parkolók kialakítására is van mód.

Az építés célja egy kulturált, és biztonságos megálló biztosítása a szabadidő park látogatóinak számára.

A tervezés folyamán a szükséges egyeztetéseket elvégeztük, ezekről készült jegyzőkönyvek a dokumentáció részét képezik.

2. A TERVEZÉS ISMERTETÉSE, VÍZSZINTES VONALVEZETÉS, KERESZTMETSZETI KIALAKÍTÁS, PÁLYASZERKEZET

Etelköz utcai parkoló helyszínrajzi kialakítás, pályaszerkezet:

A tervezett 11 db párhuzamos állású parkolót süllyesztett szegély választja el a meglévő útburkolattól, két parkolóállásonként zöldsziget beiktatásával. A zöldszigetek szélessége 2,0 m. A meglévő átjáró 2,6 m szélességben kerül kiépítésre. A parkolók hossza 5,5 m szélessége 2,5 m. A Parkolókat és a zöldszigeteket kiemelt szegély határol. A parkolóba történő behajtást 1,0 m sugarú lekerekítő ívek segítik.

A parkolók rétegtrendje az alábbi:

- 8,0 cm vtg. térkő burkolat
- 3,0 cm vtg. 0/5 ágyazó zúzalék
- 20,0 cm vtg. Ckt-4. alapréteg
- 20,0 cm vtg. Z063 zúzottkő ágyazat

A parkolóállásokat eltérő színű térkő jelzi. A parkolók oldalesése 2,5%-a kiemelt szegély felé. A padka oldalesése 5,0 %. A parkoló vízvezetését a meglévő és megmaradó burkolt árok látja el. A parkolóállásokra hulló csapadékvizet 5 db ACO összefolyó elem juttatja el NA 100 KG PVC csövön keresztül az árokba.

A tervezett parkoló vízszintes kialakítását az **Etelköz utcai parkoló helyszínrajz H-1, keresztmetszeti kialakítást az Etelköz utcai parkoló keresztmetszelvények Ksz-1 és az Etelköz utcai parkoló mintakeresztmetszelvények M-1** tervrajz tartalmazza.

Zrínyi utcai parkoló- és útépítés helyszínrajzi kialakítás, pályaszerkezet:

A tervezett útépítés a Zrínyi utca szilárd burkolatától indul. Az út folytatása jelenleg javított földút. Az út 5,5 m szélességben épül ki, követve a kijárt út nyomvonalát, és az útterületet.

A kiépítés hossza 111,91 m . A 0+048,80 km szelvényig egyenes az útpálya, majd egy R=34,0 m sugarú $\alpha=28-32-40$ középponti szögű jobb ívvel éri el a 0+065,73 km szelvényt.

21,0 m egyenes szakasz után R=45,0 m sugarú $\alpha=32-04-35$ ívvel éri el a nyomvonal a végszelvényt. A 0+066,25 és a 0+099,00 km szelvények között épül 11,0 db normál erőleges állású parkoló és 1,0 db mozgáskorlátozottak számára kijelölt parkoló. Az egyenes szakaszon helyeztünk el 8 db parkolót és az ívben 4 db tervezett. A két csoport parkolót zöldsziget választja el.

Az útpálya és a parkolók között süllyesztett szegély épül, a parkolókat és a zöldszigetet kiemelt szegély határol. A parkolók szélessége 2,5 m hossza 5,0 m.

Az útpálya pályaszerkezete az alábbi:

- 5,0 cm vtg. AC 11 jelű aszfalt burkolat
- 6,0 cm vtg. AC 22 jelű aszfalt kötőréteg
- 20,0 cm vtg. Ckt-4 alapréteg
- 20,0 cm vtg. Z063 zúzottkő ágyazat

A parkoló pályaszerkezete a következő:

- 8,0 cm vtg. térkő burkolat
- 3,0 cm vtg. 0/5 ágyazó zúzalék
- 20,0 cm vtg. Ckt-4. alapréteg
- 20,0 cm vtg. Z063 zúzottkő ágyazat

Az út oldalesése a kezdőszelvénytől a 0+065,73 km szelvényig jobboldali 2,5%. , az ív vége után átfordul baloldali 2,5%-os esésbe, melyet követ a parkoló oldalesése is. A padka oldalesése 5%. A parkoló állásokat eltérő színű térkő választja el. A kiépített útszakasz 20,0 m hosszan sárrázóban végződik.

A csapadékvíz elvezetést az oldalesést követő egyoldali jobb árok, majd bal árok vezeti el. A jobb árok befogadója a 568 hrsz.-ú területen meglévő levezető árok. A baloldali árok befogadója a kiépítés végét követő 20,0 m hosszan kialakított sárrázó melletti szikkasztó árok.

A parkoló és út kialakítását a **Zrínyi utcai parkoló- és útépítés helyszínrajz, H-2, a pályaszerkezetet és oldaleséseket a Zrínyi utcai parkoló- és útépítés keresztmetszelvények Ksz.2, és a Zrínyi utcai parkoló és útépítés mintakeresztmetszelvények M-2** tervlap mutatja.

3. MAGASSÁGI KIALAKÍTÁS

Etelköz utcai parkoló magassági kialakítása.

A tervezett parkolók hosszirányú esése követi a hozzá csatlakozó útpálya esését, mely 1,45%- és 0,1% között változik. A víznyelők a kiemelt szegély mellé a mélypontokon lettek elhelyezve.

A részletes magassági kialakítást az **Etelköz utcai parkoló hossz-szelvény Hsz-1** tervrajz tartalmazza.

Zrínyi utcai parkoló- és útépítés magassági kialakítás:

A Zrínyi utca teljes hosszon 0,8%os hosszeséssel épül, mely részben azonos a terep esésével, részben korrigálva azt. Az árkok hosszesése követi a pálya 0,8%-os esését.

A részletes magassági kialakítást a **Zrínyi utcai parkoló – és útépítés hossz-szelvény Hsz-2** tervrajz tartalmazza.

4. FÖLDMUNKÁK

Az építési területen, a munkálatok megkezdése előtt, a humuszos termőréteget el kell távolítani. A bevágási szelvény kialakításával elérhető a tükörszint. A tükröt gondosan tömöríteni kell, a tömörség el kell hogy érje a $Trg = 90\%$ -ot és a teherbírási modulus az $E2 = 40 \text{ MN/m}^2$ értéket.

A földmunkákat csak kézi erővel szabad végezni, mivel a közmű adatszolgáltatás nem minden esetben ad pontos eligazítást a vezetékek helyzetéről. Egyébként az építési terület homokos agyagtalaj, lapáttal könnyen munkálható.

5. KÖZMŰVEK

Tervezés során a közmű üzemeltetőkkel az egyeztetés megtörtént. Az építési területen van Magyar Telecom tulajdonában és kezelésében lévő helyi hálózat, elektromos légvezeték, víznyomóvezeték és házibekötés, gáz gerincvezeték és házibekötés. A vezetékek azonban nem akadályozzák a létesítmény megvalósítását, de **az építés során a közmű érintettségek miatt csak kézi földmunka végezhető! A közmű üzemeltetői nyilatkozatban foglaltak szerint** kell eljárni. Szükség esetén, és a jegyzőkönyvben történt előírás szerint, az építési munkák során szakfelügyeletet kell kérni. Az egyeztetési jegyzőkönyv a műszaki leírás mellékletét képezi. A jegyzőkönyvben foglaltakat szigorúan be kell tartani, az építési munkákat ezek figyelembevételével kell végezni.

6. IDEGEN TERÜLET

Az út- és parkoló építés önkormányzati területen tervezett, egyéb idegen terület igénybevétele nem vált szükségessé.

7. KITŰZÉS

A tervben lévő magassági adatok Balti szintre vonatkoznak. A parkolók és az út nyomvonalának vízszintes értelmű kitézése a helyszínrajzok, keresztmetszvények és mintakeresztmetszvények alapján történhet.

9. FORGALOMTECHNIKA

A munkavégzés csak a forgalom fenntartása mellett ideiglenes forgalomszabályozás életbe léptetésével kezdhető meg.

Az ideiglenes forgalomszabályozási tervet a 3/2001.(I.31.) sz. KÖVIM rendelet a Közutakon végzett munkák elkorlátozási és forgalombiztonsági követelményeiről, az ÚT 2-1.152 (e-ÚT 04.05.11) „A közúti útelzárás, elkorlátozás és forgalomterelés elemei”; valamint az ÚT 2-1.119 (e_ÚT 04.05.12) sz. „Közutakon folyó munkák elkorlátozása és ideiglenes forgalomszabályozása” Ütügyi Műszaki Előírás alapján és az érvényben lévő közlekedési rendeletek figyelembevételével kell elkészíteni.

A kivitelezési munkák csak a biztonságos munkavégzés feltételeinek megteremtése után kezdhetők meg.

Végleges forgalomtechnika: A mozgáskorlátozottak számára fenntartott parkoló állást ki kell táblázni, és a helyszínrajzon jelölt formában burkolati jellel kell ellátni.

10. EGYÉB

Hulladék anyag: az építés során hulladék anyag csak az útszél bontásakor keletkezik. A bontott anyagot a területről el kell távolítani.

A tervezett létesítmény környezetvédelmi szempontból megfelel, a környezet elemeire káros hatást nem gyakorol.

Kivitelezés során a vonatkozó balesetvédelmi és biztonságtechnikai előírásokat szigorúan be kell tartani.

A tervező felhívja a kivitelező figyelmét, hogy az anyagminőség és a teherbírás adatok, valamint az építés minősége meg kell, hogy megfeleljen a vonatkozó, érvényben lévő Magyar Szabványok, Szabályzatok és **Ütügyi Műszaki Előírások** követelményeinek.

Újvárfalva, 2023. december hó

Babinszki Ágnes Judit
tervező

Terv.eng. sz: KÉ-TK/14-0402 ;VZ-TEL/14-0402